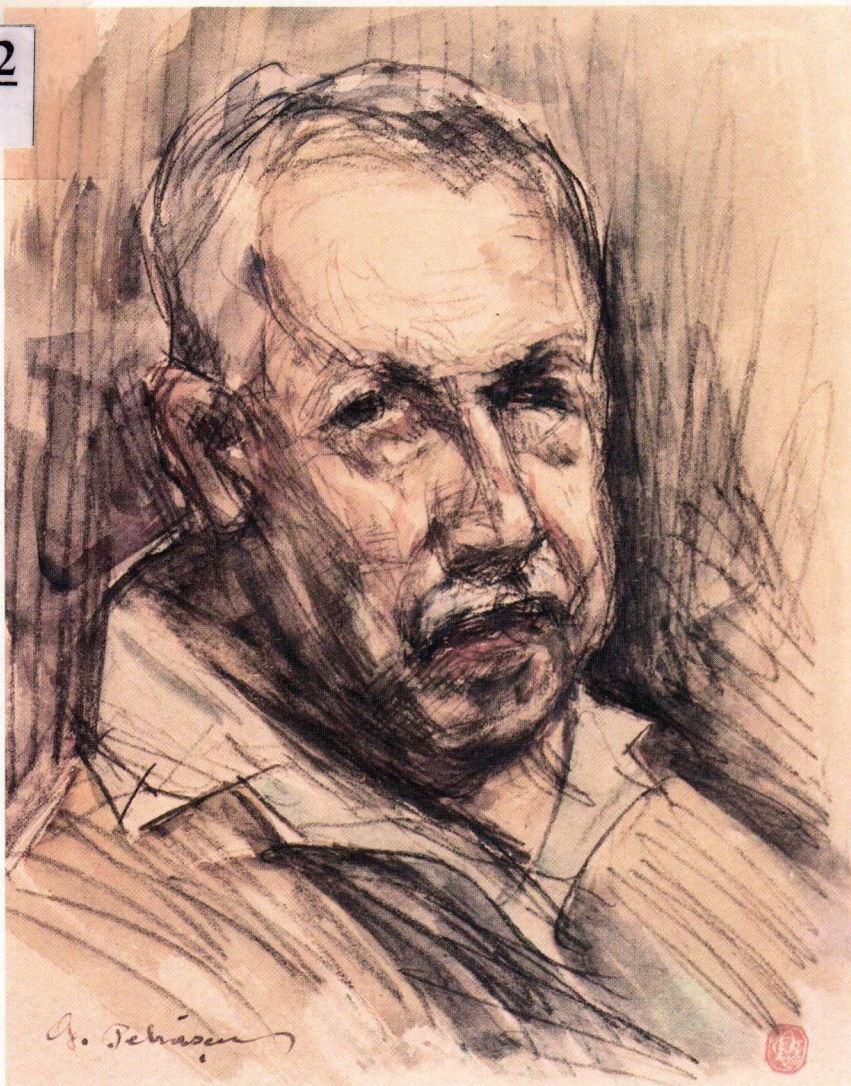


069.02

P 56



**COMPLEXUL NAȚIONAL MUZEAL  
„CURTEA DOMNEASCĂ”  
TÂRGOVIȘTE**

**G. Petrusen**

*nr. inv.  
13506*

**CASA • ATELIER  
TÂRGOVIȘTE  
STRADA BĂRĂȚIEI 22**

# GHEORGHE PETRAȘCU

Pictorul GHEORGHE PETRAȘCU (1872-1949) - nume rezonant în plastica românească vizitează prima oară Târgoviștea în anul 1920 eveniment ce va conferi orașului nostru o strălucită notorietate artistică. Artistul s-a hotărât să-și contruiască aici o reședință pentru perioade de reculegere, de elaborare tihnită, căutând cu nostalgie un mediu propice care să compenseze distrugerea casei sale de creație de la Nicorești, în timpul războiului, în 1917.

Din 1922 - până în 1942 GHEORGHE PETRAȘCU va picta masiv la Târgoviște atras de aspectul patriarhal, incitat prin structura sa afectivă de existența multor vestigii istorice sfi-

dând eroic vremelnicia, îngemănându-se armonios pe arterele orașului. Astfel se explică suita compozițiilor inspirate de Curtea Domnească din Târgoviște, dar și peisajele cu case vechi din localitate, imaginile din miezul naturii lucrate în „plain-air”, de regulă din împrejurimile Târgoviștei, sau generoase naturi statice cu flori.

O altă resursă de creație își găsește artistul în propria lui casă, locuință simplă cu două încăperi la parter - dintre care cea mai mare cu destinație de atelier - și două cămăruțe ale copiilor la etaj; de aici relevă el, altruist, bucuria existenței prin creație, înconjurat de familie - soție și copii.



CASA LA NICOREȘTI  
ulei pe carton 0,340 x 0,490 semnat și datat dreapta jos: G. Petrașcu: (1) 917  
Complexul Național Muzeal „Curtea Domnească”

# CASA ATELIER \* G. PETRAȘCU

TÂRGOVIȘTE

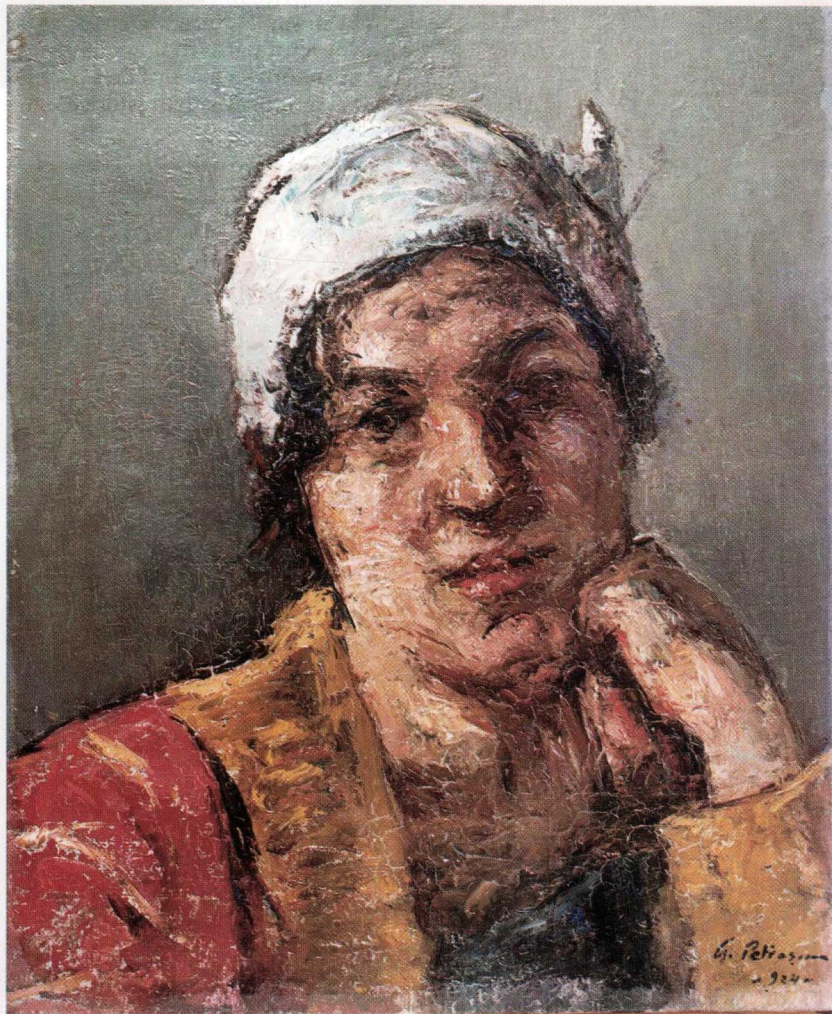
constituie aportul determinant în realizarea unui univers material.

În contextul artei românești, Petrașcu se înscrie ca o personalitate de mare originalitate, întreaga sa creație semnificând o luptă imensă, dramatică pentru a smulge materiei taina ei, pentru a o stăpâni prin forța lăuntrică și a o integra în acel cheag pictural care înseamnă năzuința sa.

Pictorul va descifra misterul materiei prima oară în peisaje, gen care-i permitea contactul direct cu natura, cu mediul ambiant care desemna prezența elementului arhitectural. În peisajele lui Petrașcu, executate în

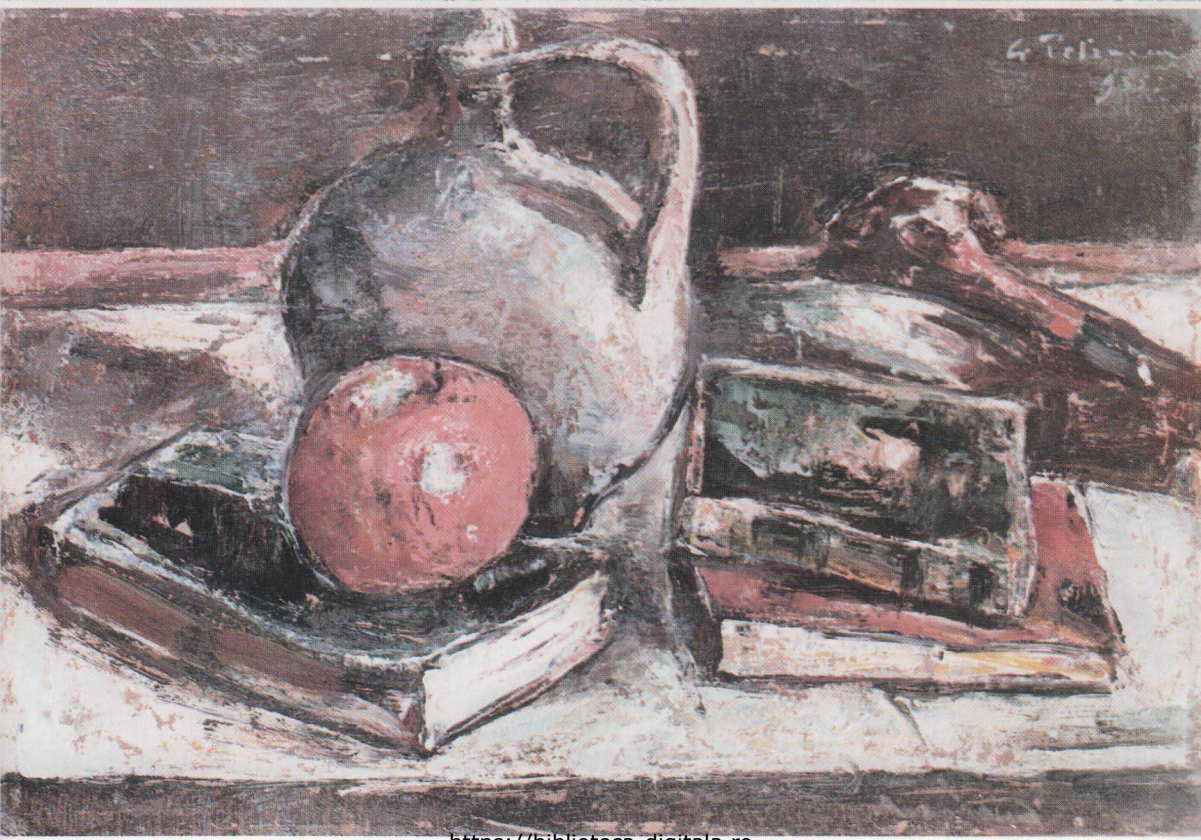
țară („Casa de la Nicorești”, „Paraclis Domnesc”) sau în străinătate („Piața la Assuan”; „Case la Vitre”) desprindem facultatea de a reda climatul local prin fidelitatea față de motiv, dintr-o intimă nevoie de adevăr, dintr-o structurală conștiințiozitate. Peisajele de până în 1915-1917 apar adesea mai tenebroase, dar tonurile deși închise conferă distincția unor armonii subtile, cenușii, în care transpar accente fine de albastru și roșu stins.

Încă din 1900 albul și negrul au fost folosite de pictor drept culori de sine stătătoare care se integrează în compoziția cromatică a tabloului, iar



PORTRETUL SOȚIEI ARTISTULUI

ulei pe pânză 0,470 x 0,380, semnat și datat dreapta jos: G. Petrașcu (1) 924  
Complexul Național Muzeal „Curtea Domnească”



dominanta lor creează efecte dramatice. În perioada maturității creatoare, după 1921, Petrașcu își va lumina paleta, o va regenera fără a-i schimba elementele componente, manifestând această evoluție în toate genurile.

Portretistica l-a atras pe Petrașcu încă de la început. Totuși, el nu excelează ca analist preocupat de viața lăuntrică a personajelor, căci modelul este în ultimă instanță un pretext cromatic. A pictat îndeosebi pe cei apropiați: soția, copiii, rudele și uneori prieteni ai familiei. Redarea chipurilor se definește deseori printr-un clarobscur pregnant, condus cu abilitate în: „Portret de fe-

meie”, „Portretul sculptorului Dimitriu-Birlad”, „Portret de băiat”, în care fragmente ale feței transpar voalat și abia mai târziu, printr-o luminozitate treptat câștigată va elabora „Portretul soției”.

Natura statică constituie un gen în care Petrașcu a dăruit mai mult din întreaga măsură a artei sale pentru că îi îngăduia să ducă până la ultimele consecințe acea stăpânire a materiei care a constituit problematica culturii sale. Tot meșteșugul constă în a integra această materie în forme substanțiale și a-i imprima un echilibru cromatic care să transpună obiectul mort în lumea însuflețită a artei.



▲ CLOPOTNIȚA LA TÂRGOVIȘTE  
ulei pe pânză 0,460 x 0,380  
semnat stânga jos cu negru:  
G. Petrașcu, nedatat  
Complexul Național Muzeal  
„Curtea Domnească”  
▲

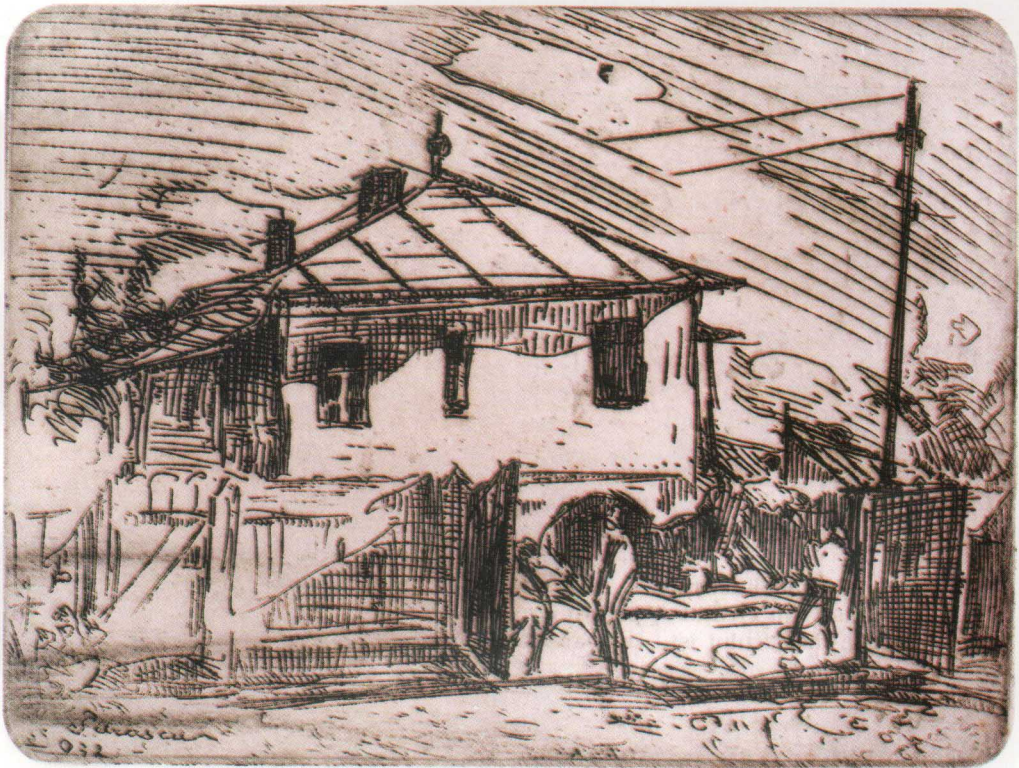
▲ NATURĂ STATICĂ CU PISTOL

ulei pe carton 0,260 x 0,500, semnat și datat dreapta sus: G. Petrașcu (1) 935

Complexul Național Muzeal „Curtea Domnească” <https://biblioteca-digitala.ro>



CASA PAROHIALĂ  
acvaforfe pe hărtie 0,180 x 0,220 semnat și datat stânga jos: (1) 932  
- Complexul Național Muzeal „Curtea Domnească”



FEMEI ÎN INTERIOR  
tehnică mixtă 0,220 x 0,260 semnat stânga jos cu negru: G. Petrașcu, nedatat  
Complexul Național Muzeal „Curtea Domnească”



Petrașcu a pictat multe compoziții cu flori. Pentru a sugera coloritul petalelor grele, succulente dar și pline de strălucire uneori (Anemone), el adera la

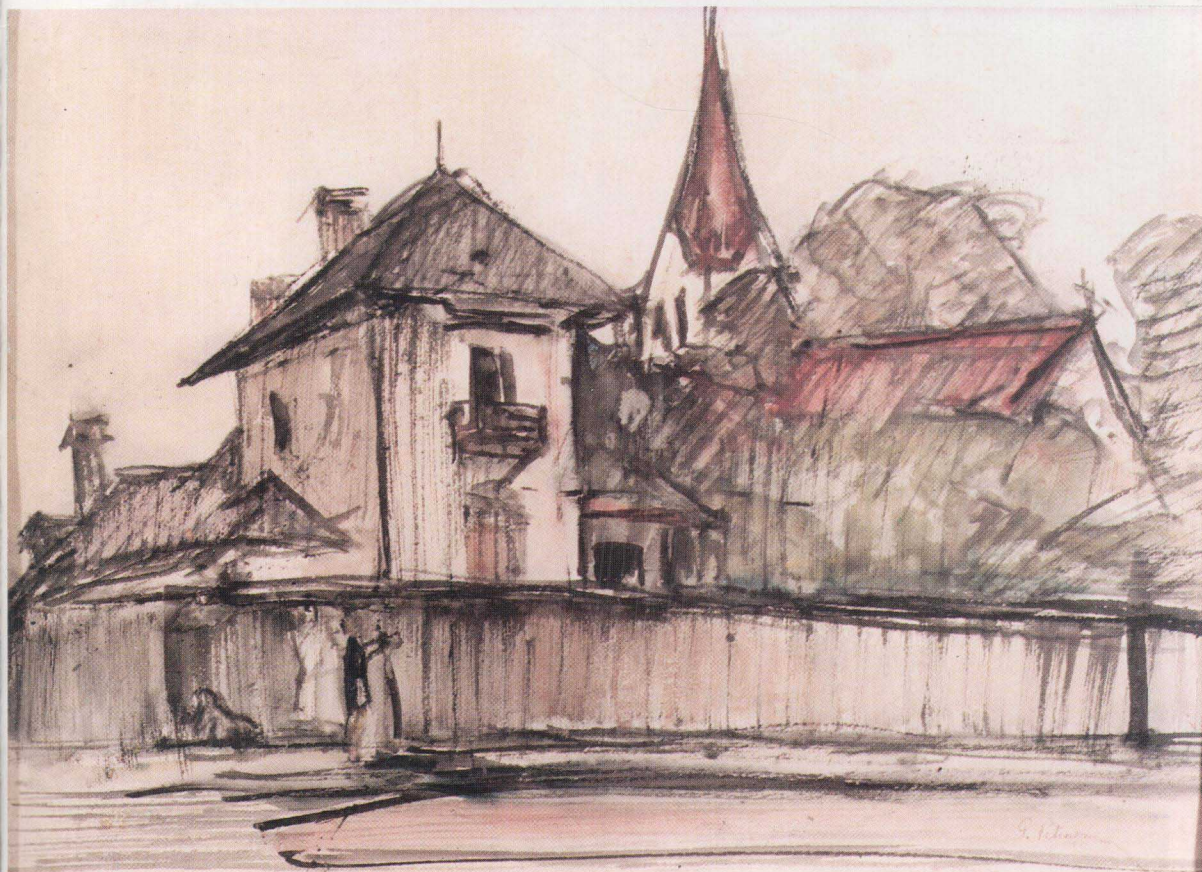
folosirea unei paste concentrate, irizante care se detașează pe fundalul întunecat. În legătură cu „Căldărușa cu circiumărese” K.H. Zambaccian observa:

*„Niște flori, simple circiumărese de țară, pictate patetic, apar prin dinamismul lor ca o cavalcadă ... roșuri ce încălesc rozuri și sar peste verde, strivind stigmatetele galbene un iureș de flori”.*

Pictorul a lucrat însă cu reveniri, cu tușe și retușe, cu adăugiri, clădind din culorile suprapuse un ton unic, un accent de o rezonanță specială. Desenul dispăre în structura culorii, în densitatea materiei și contururile reies din volumul construcției, din relieful ei, aproape real.

Activitatea de desenator și de gravor a lui Petrașcu a fost

destul de vastă. Dacă în expunere gravurile sale sunt mai puțin numeroase, reluând în genere teme tratate în pictură, în schimb desenele colorate sau schițele simple, însemnări fugare, note sumare, studii, cuprind întreaga sa evoluție din anii tinereții - până în anul 1942 când, silit de boală, a încetat de a mai lucra.



CASA PICTORULUI

tuș și acuarelă pe carton 0,320 x 0,405 semnat și datat stânga jos: G. Petrașcu (1) 932  
Complexul Național Muzeal „Curtea Domnească”

<https://biblioteca-digitala.ro>

069.02  
p. 56

Purcede prin urmare la realizarea unui gen aparte, al „Interioarelor”, ciclul de mare succes în care redă colțuri ale atelierului surprins din diverse unghiuri, cu realuarea câtorva constante: covorul popular (basarabean), fereastra mare cu pătrate, canapeaua cu multe perne și câte un perete acoperit cu tablouri. Maestrul nu dorește să-și schimbe - sau să-și înfrumusețeze - motivul pictat; consemnează atmosfera în care petrece viața fără emfază, modest dar sigur și stăpân pe sine și pe lucrurile care-i aparțin.

În aprilie 1970 imobilul care a generat și adăpostit creațiile remarcabile ale maestrului își

capătă destinația cuvenită, devenind „Casa-atelier” GHEORGHE PETRAȘCU, cu un fond de 51 de exponate, uleiuri și grafică ce dezvăluie publicului succint, etape majore din opera pictorului surprinzând toate genurile abordate: peisaje, portrete, naturi statice și chiar o mostră timpurie din ciclul de „Interioare”.

În „Apus de soare pe Siret” și „Veneția” se remarcă reminiscențe ale influenței grigoresciene, caracteristic unei prime etape din creația artistului, dar el se va desprinde cu ușurință de orice influență, urmând cu încredere propriile inclinații pentru o exprimare personală, în care alchimia cromatică

**1872 5 DECEMBRIE**  
**1949 1 MAI**



**CĂLDĂRUȘĂ CU CÂRCIUMĂRESE**

ulei pe pânză 0,321 x 0,400, semnat și datat stânga sus: G. Petrașcu (1)913  
Complexul Național Muzeal „Curtea Domnească”